

近百年的一砖一瓦、一梁一枋,皆成为最生动的展品,古建营造智慧也随之呈现

一院藏尽风华

文化观察

□ 本报记者 师文静

3月下旬,海棠花开,嫩红的花朵掩映在山东古建筑博物馆的红墙碧瓦中,别有一番韵味。院落中的一草一木,见证了这座近百岁建筑从“万字会旧址济南中院”到“山东古建筑博物馆”的悄然蝶变。山东古建筑博物馆于春节期间正式试运行开放,成为将历史建筑本体用作展陈空间的文化场所。近百年的一砖一瓦、一梁一枋,皆成为最生动的展品,古建营造智慧也随之呈现。

栏杆等构件,提升了建筑耐久性,其工艺已经达到以假乱真的程度,在全国建筑中实属罕见。

“整体而言,这座建筑秉承中国传统建筑的精髓而匠心打造,建造水准非常高,尽显大师手笔。”刘婷婷表示,万字会旧址济南中院建造之时,正处于中西方思想剧烈碰撞的时期,体现了我国本土建筑师对文化传承的坚守,以及对本土文化自信与文化自觉的追寻。

蜕变新生—— 数十载岁月磨砺, 一朝修缮焕新颜

建成后,万字会旧址济南中院的功能几经变迁,但大部分时间都由文物部门管理使用。2022年5月24日,山东省文物考古研究院与山东省古建筑保护研究院举行万字会旧址济南中院交接仪式。

2022年6月,山东省古建筑保护研究院启动对万字会旧址济南中院的修缮保护工作,并计划将其打造为山东古建筑博物馆对外开放。

2025年4月,山东省古建筑保护研究院加挂山东古建筑博物馆牌子。2026年春节,山东古建筑博物馆试运行开放……

万字会旧址济南中院从建筑瑰宝到山东省首座古建筑专题博物馆的蝶变,一个重要的环节是系统性保护修缮。

根据刘婷婷的描述,维修前,这一建筑群明显的病害包括瓦件破损和脱落导致的屋面漏雨,木结构檐口槽朽导致的室内污染和彩画污染,主体建筑椽头和栏板处出现混凝土剥落露筋等。

为了让这座历经数十载风雨侵蚀的古建筑重新焕发出耀眼的光芒,在修复前,山东省古建筑保护研究院邀请了故宫博物院的专家和省内知名文物建筑保护专家进行论证,逐一问诊病室,为制订稳妥的保护性修缮方案,争创精品工程和样板工程打下基础。

2022年开始,万字会旧址济南中院的修缮保护工程正式分两期推进。一期工程聚焦第一、二进院落15处建筑本体修缮;二期工程涵盖第三、四进院落11处建筑本体修缮及整体院落环境整治。修缮工程的修缮处彰显着对细节的极致追求,更在每一处都下足了“绣花功夫”,一系列精湛工艺凝聚着古建修复者代代相传的匠心。

针对彩画上部分垂兽脱落的问题,修缮保护工程人员取下现存垂兽,送至琉璃瓦厂按原样翻模“烧”好,待造型、外观色彩及涂釉厚度均达标后,方才进行安装。针对混凝土剥落的建筑构件,工程人员采用先进的碳纤维结构加固技术予以补强。此外,修缮保护工程人员还远赴山西寻回青砖样品,在院落中铺地实测质量后,才最终选定更为结实耐用的砖块……

如今走进山东古建筑博物馆,参观者便能真切体会到传统古建筑修缮工艺的繁复精妙。正门过厅里陈列的修缮示例模型,就

清晰地展现着古建筑油饰营造的复杂工序。刘婷婷告诉记者,以木基层柱子防护修缮为例,若要使其恢复光亮如新,需经过十几道精细的油饰工序:首先要在木构件上剥出细密的斧痕,接着下竹钉、支油浆、捉缝灰、通灰、使麻、压麻灰、裹布、压布灰、磨细钻生、刷面漆等,才能完成对柱子的油饰处理。这一整套流程简称“一麻一布六灰”。不少参观者惊叹于古建筑的碧瓦朱甍、丹楹画栋,更爱以朱红檐柱为背景拍照,殊不知古建筑的廊、柱如此润泽光亮,背后全是工匠们一丝不苟的精心营造。

山东省古建筑保护研究院院长孟令谦在接受采访时称,万字会旧址济南中院修缮保护项目虽然过程繁复,但也是一次难得的学习过程,因为近百年前的建筑工艺会通过修缮保护过程展现出来,让人惊叹于当时建造人员的智慧与技巧,对当下的文物建筑修缮保护产生启发。

成功转型—— 古建活化利用, 深谙大院升华为文化场所

春节期间,从大年初二至初七,山东古建筑博物馆累计接待游客量突破16万人次,跃升为山东备受瞩目的文化新地标。

普通参观者到山东古建筑博物馆看什么,玩什么?

为了提升开放后的参观体验,在建筑维修过程中,山东省古建筑保护研究院对该建筑群做了整体的院落环境整治,包括景观优化、地面铺设、排水工程优化等。现在观众所看到的一进院中与济南泉水呼应的山水景观、四进院象征着建筑文脉传承不息的半亭景观等,都出自建筑名家的手笔。

山东古建筑博物馆最大的特点是将博物馆建在了建筑文物里,整理历史价值、艺术价值、科学价值极高的建筑群,是最核心的展品。细心的参观者在每个院落,每栋建筑中,都能感受到建筑细节之美。

一进院里横宽30多米、高数米的琉璃影壁镶嵌大型的盆景,盆

里盛开12朵宝相花,花盆上刻有“大吉羊”等字样,壁顶覆盖多层绿色琉璃瓦。这里已成为博物馆的著名打卡点,很多人在影壁前拍照留念。

二进院是一个很具柔和美的院落,院内生长着树龄几十年的海棠花,屋顶采用卷棚顶,很有江南园林的感觉。院里的主体建筑前殿已对参观者开放,殿内设有“构木成室——中国古代建筑模型展”,21组全榫卯木制模型精准复刻了赵州桥、南禅寺大殿、曲阜孔庙等经典古建筑。走进二进院前殿,除了可以详细参观建筑的内部构造,还可以看到欧式三层窗户,雕刻精美的中西结合窗台盒等,可尽情领略这座院落中西合璧之美。

三进院是正规活动场所,正面母殿体量高大稳重,两厢左右围合,气氛庄严肃穆。三进院母殿还未对参观者开放,但从气派的抱厦就能感受到这座殿堂的神圣感。母殿屋顶垂脊仙人打头,其后依次为龙、凤、狮子、天马、海马、狻猊、狻鱼、獬豸、斗牛等9种走兽,规格高,很有看头。左右配殿也有隐藏看点,配殿檐下绘有几十幅彩画,内容涵盖北海公园、颐和园等全国各地实景。彩画由北京工匠所画,从规格形制来看与颐和园长廊彩画有异曲同工之妙。这些彩画所用原料为天然矿物质,且着色较厚,至今仍褪色很少,画面清晰。这座院落里的垂脊兽,抱厦等独特看点,也成为观众拍照打卡的重点。

四进院空间进深小,但辰光阁重檐飞檐,高耸云天,其复杂的重檐建筑构造值得细细品味。这座采用“重檐三滴水”屋顶样式的二层阁楼,上层檐下悬挂着“辰光阁”金字匾额,屋面均覆盖绿琉璃瓦,屋脊上装饰着各种脊兽。外檐梁架上绘有精致的旋子彩画,室内则以藻井、雕花飞罩等装饰点缀,尽显精美雅致!

“除了持续推出各类主题展览外,馆内还精心打造了木作、彩画体验工坊,人们能清晰地感受到它作为专业博物馆的属性,以及其承载的社会教育功能。”刘婷婷说。



一程瓷色一程诗

□ 本报记者 张依盟

瓷器是文明从火中取出的“粟”,每一道釉光都封存着历史的心跳。跟随“好客山东·齐鲁1号”文物研学列车,驶入瓷器的世界。釉色流淌处,是晋唐的风雅;纹样勾勒间,是匠心的温度。

列车启动,“青釉胡人骑狮子”最先闯入视线,它来自西晋时期,现藏于临沂市博物馆,通高18.9厘米,长14.2厘米,宽8.5厘米,体量虽小,气象却大。胡人浓眉大眼,高鼻大耳,络腮胡须,髻上翘,头戴网状卷沿的高筒帽,帽后垂下两条交叉的带子。他上身穿着联珠纹沿边的短衣,下穿饰有圆圈和十字纹的彩裤,脚蹬一双精致的网纹履——这套装束,正是西域胡人的典型模样。胯下之狮通体施青釉,怒目圆睁,獠牙锋利,长尾如树叶般垂落,尾尖微微上卷,威猛中竟透出几分憨态可掬。

这件器物藏着一段丝路往事。中原本无狮子,《汉书·西域传》载,汉武帝通西域后,狮子经由丝绸之路传入中原,又与佛教一同东行,成为佛像旁的坐骑。中国匠人按照本土习俗赋予它福祉与辟邪的寓意,将其化为日常器物。关于这件器物的用途,学界众说纷纭。有

人认为胡人帽顶的孔洞是注水之用,供文人墨客研墨,当属文房“水注”,且出土地为洗砚池晋墓,恰在书圣王羲之故居之内,此说颇有分量。

视线转向车厢另一侧,菏泽市博物馆的“梅瓶”正散发着穿越时空的光泽。通高43.5厘米,口径6.5厘米,腹径23.5厘米,青花发色凝重艳丽,晕散处结晶成墨色斑痕——这是山东境内发现的唯一一件元青花龙纹梅瓶,珍贵非常。

它的面世颇有传奇色彩。2010年9月,一场暴雨过后,菏泽市区国贸中心建设工地的施工人员抽取地槽积水时,西北角被大雨冲出的木头引起了注意。考古人员顺藤摸瓜,一座埋藏了600多年的古沉船重现天日。在船舱后部,两件破碎的青花瓷与这件梅瓶一同出土。随船发现的元代铜权上铭有“至正十四年官造”字样,推断沉船时间当在1355年至1368年之间。沉船及周围共出土陶器、漆器、金器、玉石器等珍贵文物120余件,这件梅瓶便是其中翘楚。

此瓶胎体厚重,釉色温润,属白地蓝花的高温釉下彩。三道卷草纹将瓶身自上而下分割为三层:肩部饰如意云头纹,内绘缠枝菊花;

腹部云龙纹头小颈细,身姿修长,鱼鳞细密,三趾龙爪肘毛飘逸,矫健威猛;足部九瓣仰莲,每瓣内填花卉珠纹。元青花是元代最著名的工艺品,景德镇是其主产地。与宋代青白瓷的含蓄内敛不同,元青花带着游牧民族热情奔放的审美,视觉明快,题材丰富。

河北承德避暑山庄博物院一件清乾隆五彩八宝大盘,将另一种文化交融娓娓道来。乾隆皇帝亲自从佛经中挑出“轮、螺、伞、盖、花、罐、鱼、长”八种吉祥物象,命景德镇御窑烧出一只“天下一盘”。八宝纹样里,既有藏传佛教的法器,也有汉族常见的莲花与宝瓶——汉藏文化被一只盘子悄然缝合。乾隆将蒙藏信仰与满汉生活安放在同一片釉面上,既安抚边疆,也昭示“天下一家”。每一处纹样的铺陈,都是一句无声的承诺。

还有北朝青釉莲花尊、青花云龙纹瓜棱罐、元纹胎双耳瓶……瓷器不只是容器,更是文明的容器。火与土的淬炼间,封存的是一个古老民族在交融中走向开放、在碰撞中成就包容的心跳。

视频请扫描二维码看



全民AI创作: 当“门外汉”入场

□ 本报记者 梁雯

一切还要从一只酱板鸭说起。“你可曾在雪山上救过一只狐狸?”近日,关于“雪山救狐”的AI短视频火了。一开始,这只是某酱板鸭商家推销产品的视频,却引发了广大网友的跟风,掀起一场热闹的全民AI创作风潮。

一场解构式的AI短视频二创狂欢

2月27日,一则以邵氏经典电影为创作风格,重新演绎“雪山救狐报恩”桥段的AI短视频火了。

视频中,一只白狐昏倒在雪地里,路过的农夫把一只酱板鸭放在白狐身边并说:“给你一只酱板鸭,希望你能熬过冬天”。画面一转,冬天已过,农夫正在劈柴,院门被一白衣女子推开。她说:“你可曾在雪山上救过一只狐狸?”农夫惊讶道:“你是那只白狐?”女子回答:“我是那只酱板鸭!”

这则带有反转喜剧色彩的AI短视频,收获巨大流量,也让网友纷纷跟风二创,有人替换主角,将狐狸换成其他动物,将酱板鸭换成其他美食;有人改编剧情,加入搞笑台词和网络热梗。随后,更多商家嗅到商机,借二创短视频宣传自家商品。各地文旅机构甚至官方也加入进来,这场AI狂欢影响越来越大。

“雪山救狐”的爆火,精准踩中了互联网传播的逻辑。首先就是解构的魔力。邵氏武侠作为一代人的集体记忆,其独特的审美风格、侠义叙事的套路,自带强烈辨识度和怀旧感。当这种复古风出现在AI短视频中,并遭遇“魔改”,“老瓶装新酒”带给人新鲜的观感。更吸引人们注意的是视频对传统报恩故事进行了解构,打破了“白狐报恩”的经典桥段,用“酱板鸭复仇”这一反转,抓住眼球。这种“反差感”正是互联网传播青睐的特质。

在快节奏的互联网时代,用户注意力碎片化,短视频的核心优势就在于短、平、快。“雪山救狐”完美契合了这些要求。网友只需稍作修改,就能替换元素,改编剧情。这种“低门槛二创”的特性,激发了大家创作的热情,传播迅速,最终从一段普通的推销视频,演变为一场全民参与的创作狂欢。

AI破界:全民创作时代的到来

“雪山救狐”短视频爆火,只是AI全民创作的一个缩影。随着AI技术的快速迭代和普及,创作门槛被无限拉低。写作、唱歌、绘画、摄影、影视……曾经被“专业壁垒”挡在门外的普通人,借助AI工具就能把创意想法变为现实。

“雪山救狐”短视频原作者表示,他们使用的是极梦、小云雀等AI短视频制作软件,制作一条视频大约需要5个小时。用AI制作视频并不困难,只需要做好文本投喂和细节处理,给AI下达细节到位的准确指令。

AI在其他创作领域的使用也大致如此。写歌不需要精通乐理,演奏乐器;绘画不需要掌握基本功;摄影时构图、光影、后期处理等也可一并交给AI处理。除了创作的专业技能门槛,AI还打破了创作的资源壁垒。对普通人而言,曾经创作所需的素材、工具、平台,都可能成为阻碍。比如,制作视频需要专业剪辑软件,创作音乐需要编曲工具,绘画需要专业画笔和颜料,专业摄影需要相机、镜头等。而现在,AI工具能以“以一当十”甚至“以一当百”,由此带来的技术平权打破了专业滤镜,让创作不再是少数人的游戏,而成为普通人表达自我、释放创意的方式。当“门外汉”也能轻松创作,整个创作生态的活力倍增。

狂欢之下:AI创作的隐忧与反思

AI带来的全民创作狂欢,让更多人通过创作表达自我。但当创作门槛低到尘埃,当AI工具成为“万能钥匙”,一些潜在的危机也在悄然滋生。技术是中性的,它能成就创意,也能吞噬创意。

首先是工具依赖。打开互联网,“几分钟学会AI创作”“一键生成爆款内容”的广告铺天盖地,人们线下排队安装“龙虾”频频被报道。跟风使用AI工具在提高效率的同时,也给人带来了“担心被时代落下”的深深焦虑。由此导致很多人急于求成,只想通过AI走捷径,不愿花时间去思考创意、打磨内容。甚至有人将AI当成偷懒的工具,面对市面上层出不穷的AI工具,盲目跟风,大量下载,却从未真正掌握其使用方法,热潮过后,这些工具最终沦为手机里的闲置软件。这种工具依赖,不仅会让创作者逐渐丧失独立思考的能力,更会让创作变得功利化,唯流量至上。

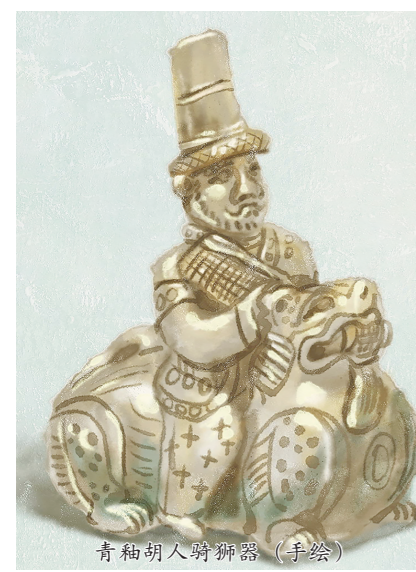
其次是同质化严重。AI创作在带来创意爆发的同时,也导致了“千篇一律”的困境。很多人依赖现成的AI口令和教程,缺乏独立创意与思考,导致大量二创内容高度相似。当“门外汉”沉迷于“一键生成”,忽视作品的内在,创作就会失去灵魂,变得空洞无物,最终沦为“流水线式”的产品。AI只是辅助创作的工具,并不能替代创作本身。真正有价值的,从来不是AI生成的内容,而是使用者的思考、创意和情感。

那些受人称赞的艺术品,有时正是因为“不完美”,反而更动人。达·芬奇《荒野中的圣·杰罗姆》正因为未完成,反而成为他最有趣的画作,人们从中看出了这位文艺复兴时期著名画家在绘画中的布局、技术和智慧。20世纪最具传奇色彩的街头摄影大师薇薇安·迈尔大半辈子时间都在做保姆工作,却在工作间隙用镜头拍摄了超过15万张照片。她的第一款相机来自母亲,就是这台没有对焦控制的简陋相机,拍出了无数个温暖真实的瞬间。正如一位音乐从业者在接受采访时所说,AI作品常循规蹈矩,而真人演绎时不免会有些小瑕疵,而那些瑕疵背后,是鲜活的东西,藏着每个人不同的情感表达。

当“门外汉”开始用AI创作,我们期待看到的,不是千篇一律的流水线作品,而是人类创意与情感的绽放。毕竟,创作的核心从来不是会用工具,而是“有话要说”。无论技术如何迭代,这一点都不会改变。



文物志 轨上博物馆



青釉胡人骑狮子(手绘)