

节约减损，保障粮食安全

“
粮食安全是事关人类生存的根本性问题，减少粮食损耗是保障粮食安全的重要途径。

保障粮食安全，要在增产和减损两端同时发力，持续深化食物节约各项行动。

要树立节约减损就是增产的理念，推进全产业链节约减损。

——习近平总书记关于节粮减损的重要论述

增减之间见智慧

□ 本报评论员

节约就是增产，减损就是增效。耕好节粮减损“无形良田”，正成为筑牢大国粮仓的关键落子。

7月24日至26日，2025年国际粮食减损大会在济南召开，一系列粮食减损新模式、新技术、新业态集中亮相，海内外嘉宾就粮食减损治理、科技创新等议题分享经验、共商良策，进一步凝聚起节粮减损的共识，为维护世界粮食安全注入新动能。

保障粮食安全是永恒课题，但耕地面积有上限，单产提升也非一日之功。换个视角看，节粮减损，就相当于增加了粮食有效供给。山东是农业大省，也是全国13个粮食主产区之一，从全省情况看，若小麦机收损失率降低0.1个百分点，就能挽回5000多万斤粮食，相当于多种6万多亩小麦。面对当下农产品供求“紧平衡”态势，节粮减损不仅是“必答题”，更是我们必须扛牢的责任担当。

从“一颗种子”到“一碗米饭”，节粮减损是全链条系统工程。田间、仓廩、生产线、餐桌，每个环节都是减损的“关键节点”。放眼齐鲁大地，麦浪翻滚处，新农具耕出智慧田，粮食总产连续4年稳定在1100亿斤以上，今年夏粮单产居全国第一；粮食归仓后，精细化管理降耗增效，国有粮库储粮周期内综合损耗率降至0.42%；加工车间里，“吃干榨净”让每一粒粮食物尽其用，粮食加工损失率控制在1%左右。良田、良种、良机、良法、良制集成发力，进一步织牢了粮食减损防护网，隐形“漏洞”正逐步转化为效益“源泉”。

耕好“无形良田”，科技创新是把“金锄头”。这次大会的主题，就是“科技创新赋能节粮减损 全球携手共促粮食安全”。如何赋能？实践里有答案。德州发达集团研发的“六皮九心三渣两尾”制粉工艺，让出粉率从77%增至79%，按年加工小麦270万吨计算，可提高面粉产量5万余吨。济南、临沂等地应用的智能扦检一体化系统，可以自动完成送粮车辆扦样、检验工作，不仅效率提升1倍，而且大大减少粮食撒漏。“齐鲁粮仓”日益充盈的背后，科技创新赋能生效，“藏粮于技”答卷亮眼，让“端牢中国饭碗”更有底气、更有信心。

坚持开源与节流并重，增产与减损并举，“无形良田”也能结出累累硕果，为建设更高水平的“大国粮仓”、保障粮食安全贡献更多智慧和力量。

全球每年粮食损失占产量14%

2023年全球仍有**8.9%至9.4%**的人口面临饥饿
23.3亿人经历中度或重度粮食不安全
9亿人面临严重粮食不安全



每年全球粮食从生产到零售全环节损失约占粮食产量的**14%**

这个损失每降低**1%**，就相当于增产**2700多万吨**粮食，够**7000万人**吃一年

过去50年，全球人口平均每12年增加**10亿人**，2023年首次登上**80亿人**的台阶，达到**80.45亿人**。若按照我国目前人均粮食占有量计算（500公斤/人），全球粮食需求量为**39.88亿吨**，与目前全球粮食实际产量相比，缺口达**9.28亿吨**

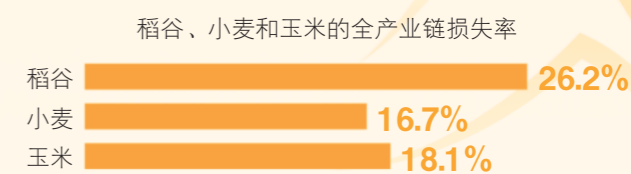
过去50年，全球人口平均每12年增加**10亿人**，2023年首次登上**80亿人**的台阶，达到**80.45亿人**。若按照我国目前人均粮食占有量计算（500公斤/人），全球粮食需求量为**39.88亿吨**，与目前全球粮食实际产量相比，缺口达**9.28亿吨**

中国粮食供求长期处于紧平衡

我国耕地资源稀缺，仅占全球的**8.62%**
可再生水资源不足，仅占全球的**5.19%**
需要养活的人口则占全球的**19.14%**



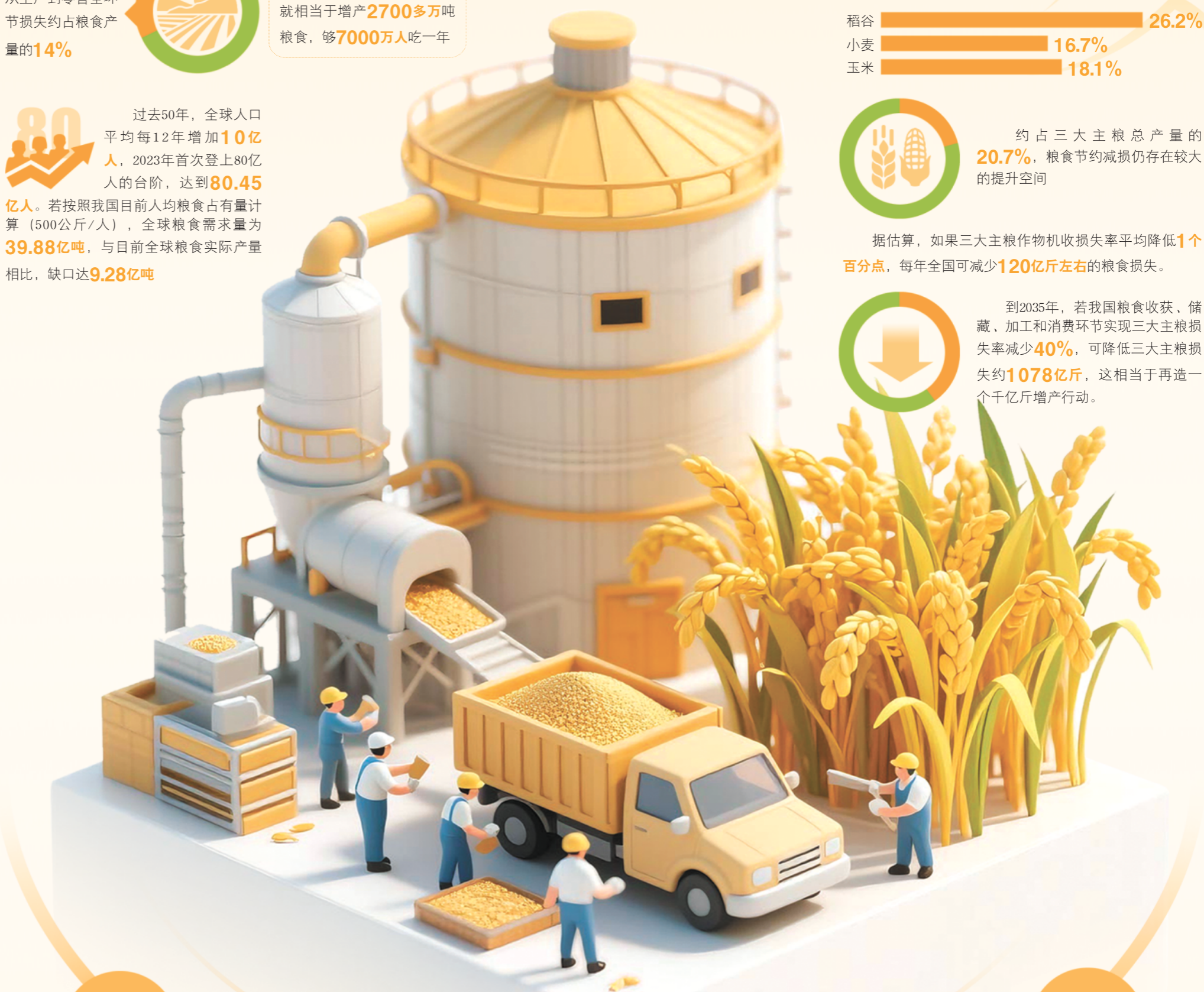
据不完全统计，我国每年粮食储藏、运输、加工环节损失量在**700亿斤**以上，粮食全产业链总损耗率约为**12%**



约占三大主粮总产量的**20.7%**，粮食节约减损仍存在较大的提升空间

据估算，如果三大主粮作物机收损失率平均降低**1个百分点**，每年全国可减少**120亿斤**左右的粮食损失。

到2035年，若我国粮食收获、储藏、加工和消费环节实现三大主粮损失率减少**40%**，可降低三大主粮损失约**1078亿斤**，这相当于再造一个千亿斤增产行动。



生产

全链条节约减损

餐饮

全国
2024年，全国粮食总产量**14130亿斤**，比上年增长**221.8亿斤**，增长**1.6%**。在连续9年稳定在1.3万亿斤以上的基础上，首次迈上**1.4万亿斤**新台阶

山东
2025年，全国夏粮产量**2994.8亿斤**，是仅次于去年的历史第二高产年

全省建成高标准农田**517万公顷**，粮食产量较建成前提高**10%至20%**

2024年，粮食总产量达到**5710万吨**，单产提升对粮食总产增加的贡献率达到**7成左右**

2025年，夏粮单产水平、总产增量均居**全国第一**

全国
全国农作物耕种收综合机械化率已经超过**75%**

小麦、玉米、水稻三大主粮综合机械化率
小麦 **97%**
水稻 **91%**
玉米 **88%**

大力推广高效低损谷物联合收割机**12万台**

2024年，全省小麦、玉米平均机收损失率均控制在小麦**1%**、玉米**2%**的目标以内
小麦 **0.81%**
玉米 **1.57%**

与上一年度相比，小麦、玉米机收损失率分别降低了**0.18个百分点**、**0.06个百分点**，相当于增产小麦**9700多万斤**、玉米**3200多万斤**

2025年，在去年已实现非常低的损失率的基础上再降**0.03个百分点**，小麦平均损失率降至**0.78%**

全国
全国建成**5500多家**粮食产后服务中心，累计为全国农户配置**1000万**套科学储粮装具，农户储粮损失率已由十年前的**8%降至3%左右**

深入实施粮食绿色仓储提升行动，全国粮食标准仓房完好容量超**7亿吨**，实现低温低湿储粮仓容**2亿吨**，粮食储藏周期内综合损耗率控制在**1%**的合理范围内

全省累计为农户配置科学储粮仓**98.8万个**，每仓存粮**1000公斤**，总量接近**20亿斤**。与传统存粮方式相比，粮食损失率平均降低**5个百分点**

全省粮食标准仓房完好容量**4609万吨**，全省地方储备粮综合损耗率降至**0.38%**

全国
发布《小麦粉》《粮油加工节粮减损技术规范》等国家和行业标准

粮油加工企业积极挖掘米糠、麸皮、豆粕等综合利用潜力，不断提高粮食资源综合利用效益

中裕食品、鲁花集团、梨花面粉、金胜粮油等**4家**粮油加工企业成为国家粮油适度加工标准化试点企业

全省小麦加工环节损耗率均在**1%以下**，平均损耗率为**0.55%**
●小麦深加工产品达**600**余种
●玉米**100**余种
●大豆**210**余种

全国
今年6月，商务部、国家发展改革委联合发布的新版《餐饮业促进和经营管理办法》正式施行，增加、细化反食品浪费有关要求。

将“实行分餐制”“制止餐饮浪费”纳入绿色饭店考核评价标准，自2021年以来共培育认定**263家**“山东省绿色饭店”

目前全省**6830家**限额以上餐饮单位均实行了分餐制

全省社会酒店中实行分餐制或提供分餐服务的比例约为**93.8%**

广大餐饮企业深入开展制止餐饮浪费活动，厨余垃圾总量较之前平均减少**23%以上**
(综合经济日报、学习时报报道 口记者 毛鑫鑫 整理)



扫码查看
专题报道



2025年7月26日 星期六
策划统筹 姚广宽 蒋兴坤
责任编辑 徐超超 赵丰
美术编辑 于海员 巩晓蕾