



大众日报  
客户端



大众日报  
微信

# 丹青绘齐鲁 时代新画卷

## 齐鲁书画名家主题创作展

承办：山东新闻书画院 齐鲁美术馆  
主办：大众报业集团(大众日报社)

为筹备“丹青绘齐鲁 时代新画卷——齐鲁书画名家主题创作展”，2022年岁末，“大众书画”专刊邀请了山东艺术学院原院长张志民先生及其学生刘晓阳、吴疆来到报社，以昆嵛山为题进行创作。他们笔下的大山是质朴的，如同一位深厚的胶东渔民，苍莽古意中几多亲切。透过画卷我们也可以看到，碧海云天万象新，山东的海滨之城焕发出蓬勃的生机。



《碧海云天阔 昆嵛气象新》 张志民 刘晓阳 吴疆 248cm×124cm

## 碧海云天阔 昆嵛气象新

——张志民刘晓阳吴疆合绘昆嵛山胜景

□ 术潇

**展览时间：**  
2023年1月10日——2023年2月6日  
**展览地点：**  
山东新闻美术馆(济南市泺源大街2号大众传媒大厦4楼)



三位画家与作品合影(左起:刘晓阳、张志民、吴疆)

### 张志民

1956年生于山东阳信，号张大石头，中国美术家协会理事、中国画学会副会长、中国国家画院研究员、山东美术家协会名誉主席、山东艺术学院原院长。

### 刘晓阳

1971年生于山东安丘，中国艺术研究院访问学者、山东省美术家协会山水画艺术委员会委员、山东省中国画学会理事、齐鲁师范学院美术学院副教授。

### 吴疆

1975年生于山东济南，中国美术家协会会员、山东省美术家协会理事、山东省青年美术家协会顾问、济南市文化馆副研究员、济南市美术馆(济南画院)院聘画家、岱云社成员。



创作现场(左起:吴疆、刘晓阳)

坐落于山东胶东半岛的昆嵛山，是齐鲁大地的文化名山，北魏史学家崔鸿在《十六国春秋》里称昆嵛山为“海上诸山之祖”；《齐乘》则赞昆嵛山“秀拔为群山之冠”，它逶迤百里，峰峦绵延，林深谷幽，古迹遍布，真可谓一片吉祥宝地。三位画家对于此次创作，也是充满期待。

安静的画室里氤氲着淡淡的墨香。刘晓阳和吴疆作为同一师门下的师兄弟，之前已经有过多次合作，可谓默契十足，此次合作表现昆嵛山的山海气象，虽是新主题，但也信心满满。二人经过商量，决定好了分工——刘晓阳负责山脉的塑造，吴疆则从画面右下方的松树起笔往上“托”。

出生于济南的吴疆，谦逊随和，在山水画创作道路上前行的他勤于学习与思考。古人云“功夫在画外”，吴疆除了吸收中国传统绘画中的丰富营养之外，在书法、篆刻、古典诗文、历代画论等方面都有涉猎。品读吴疆的作品，能让人感受到清雅与神秘共存，时代印记与诙谐意趣融合。老师张志民也对他不同语言形式之间活跃的转换能力非常认可。刘晓阳是潍坊安丘人，安丘山川秀美，古迹颇多，或许是从小得益于那山水人文的滋养，他温文尔雅又乐于亲近自然，因此，走上山水画的创作之路似乎也是自然而然的事。

刘晓阳在多年前去昆嵛山走了一趟后，主峰的形象早已印在他的心里，只见他执笔伏案，笔锋自然洒脱地在纸上皴擦点染，昆嵛山的雄伟面貌逐渐显露。他的笔墨语言深受老师张志民的启发与影响，显现出激昂昂扬的冲击力。多年来在学院的教学工作，使刘晓阳将中国传统绘画理论融会于心；另一方面，他十分注重写生，他常跟学生说：“大自然是艺术工作者永远的导师。不同的心情，不同的年龄，在与大自然沟通过程中，你获得的感悟是不一样的。大自然的伟大之处在于，它愿意永远与每一个热爱自然的人沟通，从不矫揉造作，呈现出来的都是真情。而画家在笔墨间最需要的就是这种真情流露。”那鲜活而生动的峰峦丘壑，既是昆嵛山，也是刘晓阳习画多年在攀登之路上走过的每一座山。

顺山势往下看，近处青松掩映。吴疆笔下的老松，是“写”出来的，逆锋渴笔推出枝干，中锋重墨勾勒松针。山巅的松柏渐渐挺立，极具力道的线条和松弛自然的姿态充满勃勃生机，生命之气跃然纸上。赤松是昆嵛山特有的原生树种，生长在海边的崖缝沙土中，看过惊涛骇浪，也沐浴过细雨和风，任凭寒来暑往、斗转星移，它们默默扎根于此，不畏雪雨风霜。谈起这整片山林的绿色，吴疆无比感慨地说：“据我了解，自从1944年国有昆嵛山林场成立，护林员们就扛起了‘三防’重任——防火灾、防生物种群爆发，防人为破坏。昆嵛山现在能有如此好的环境，护林员功不可没，他们为此付出了太多的心血。”曾经的苦日子，画中的松树不记得，可是总有人记得。待停笔远观，恍然间仿佛看到了那一代又一代前赴后继的建设者，为这片山林

赤诚坚守。

短暂的休息时间里大家欢畅畅谈，当聊起胶东半岛美丽的海滨小城时，刘晓阳、吴疆两位画家都表示，能深切地感受到碧海蓝天的壮阔，感受到沿海人民的直爽热情。环境优美的是胶东沿海地区带给人们最直接的感受，体现于画面上，则是天朗气清、惠风和畅。因此，当创作进行到一半时，吴疆便有条不紊地调好了颜色——准备“染天”。“吴老师画天空非常讲究，我们几个朋友给他起了一个绰号，就叫‘吴染天’。”刘晓阳笑着说。吴疆调的颜色十分沉稳，但画在纸上，则相当鲜活。饱满色彩的笔在纸上徐行，仿佛拨开云雾看天空放晴。待纸面晾干后，湛蓝的天空更衬得昆嵛山峰峦叠嶂，层次尽显；云烟掩映处露出风平浪静的大海，墨色苍润、深浅交融，水天一色，令人心旷神怡。加强色彩表达，是两位画家在听取老师张志民的建议后，在这幅画上作出的一个大胆尝试，把传统山水笔法和亮丽的色彩相结合，古典笔墨中的野逸情志与明媚清爽的当代语言在此得以融合。

不知不觉间，恢弘的山海风光已然呈现，而曾经的小渔村，如今也换了新颜。山下人家的描绘由吴疆执笔，细细地勾勒出村庄、农田，他认为，新时代的山水画要传达出新的生活气息和时代特征，因此，他把小村子画得十分有趣——家家户户是二层小楼，房顶被特意染成了红色，整洁的白墙搭配鲜亮的红房顶，像一串轻快的音符从山脚流出，对面再零星画上几栋，一唱一和间，欢快惬意的渔歌就奏响了。

一天的创作中，师兄弟两人不时地倒换位置，你点染上些许青绿，我晕染出几片云烟，虽不时有想法的碰撞，但表现在笔墨上却也是和谐统一的，画面就在这样的合作中渐渐饱满起来。再看一旁的老师张志民，时而背手笑看，时而略加指点，在他的心中，这两位学生是他的骄傲，谈及此次的合作，张志民的言语中充满了欣慰：“刘晓阳和吴疆，当年读我研究生的时候就很优秀，是很有责任心和担当精神的学生，这次看到他们俩合作作品，整体感觉还是蛮好的，能体现出此次大展的主题性和要求，既有传统的笔墨语言，又有时代的精神风貌。”

题目是大家一致选出的，就叫“碧海云天阔，昆嵛气象新”。在仔细地定好位置后，张志民挥毫蘸墨，一气呵成。笔墨清奇的题跋与山明水秀的昆嵛山成遥相呼应之势，放眼望去，山脉绵延不绝，别开生面；近看峰峦叠嶂，笔墨考究，墨色经过的地方，浓淡枯湿变幻莫测，皴擦点染激昂恣肆。画中的昆嵛山是质朴的，就像一位深厚的胶东老渔民，弓着脊背，没有过多的言语，只有深深的皱纹中那盈盈的慈爱笑容，怀抱着山下的村落，在苍莽古意中又添几分亲切。

碧海云天恢弘大气，昆嵛风貌万象更新，这是我们的新乡村、新山海，齐鲁山川生生不息的自然之气与人文力量的蓬勃面貌就这样凝练于这八尺纸素中。

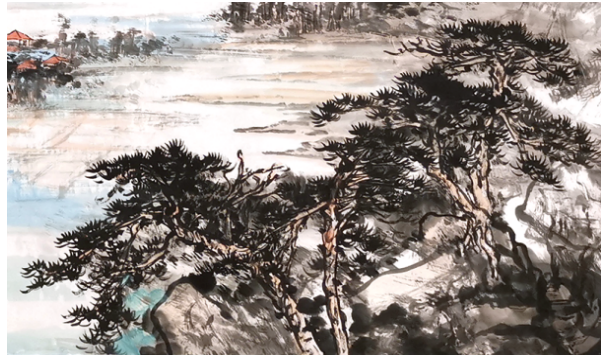
(本版摄影：曹英瀚)



《碧海云天阔 昆嵛气象新》局部一



《碧海云天阔 昆嵛气象新》局部二



《碧海云天阔 昆嵛气象新》局部三