

建行山东省分行以新金融实践助推高质量发展

恪守服务实体天职 秉持金融为民初心

奋进新时代，开启新征程，谱写新篇章。作为大型国有金融企业，建行山东省分行围绕“打造走在高质量发展前列的一流银行”目标，不断增强服务国家建设能力、防范金融风险能力、参与国际竞争能力。

2022年以来，建行山东省分行大力支持黄河流域生态保护和高质量发

展等重大国家战略，全力推进普惠金融、绿色金融、科创金融、数字金融等重点工作，高效服务基础设施建设、住房租赁、乡村振兴等重点领域，通过金融科技创新持续增强防范金融风险能力，以新金融实践助推高质量发展取得新成效。



为“万里黄河第一隧”济泺路穿黄隧道建设项目提供一揽子金融服务

□王晨明 戚麟

坚守金融政治性、人民性

以高质量党建引领高质量发展

建行山东省分行党委把“坚持党建引领”放在“五个坚持”办行政念的首位，将“全面从严治党、从严治行”作为基本工作方略，创新“1234567”党建工作法，建立实施“第一议题”制度，推出“1+2+X”“三必学、三必讲”等基层党建学习机制，打造“四个课堂”，先后开展党委中心组学习、领导干部读书班、联建共建等多种活动，把坚持和加强党的全面领导贯穿公司治理和业务经营管理全过程、全环节。

建行山东省分行持续加强政治建设，提高党员干部政治能力，加快优化干部结构和干部年轻化步伐，建强干部队伍。坚持大抓基层的鲜明导向，在“支部建在网点”基础上，将党支部建在团队上、项目上和任务上，切实做到“一个支部一座堡垒”，让党的全部工作和先锋模范作用贯穿到最基层。

始终坚持“严”的主基调，加强党的“六大建设”，将严的要求贯穿管党治行全过程。该行充分发挥各级党组织领导核心和政治核心作用，层层压紧压实主体责任、监督责任、第一责任人责任和“一岗双责”，把党的领导体现在时时处处事事。

坚持站稳人民立场，建行山东省分行通过加强消费者权益保护，推广应用5G服务模型，着力化解社会痛点难点。推进学习创新，打造学习型银行，强化开放共享，深入践行金融科技战略，实现金融服务商业可持续，打造有效生态模式。

立足新发展阶段

增强“三个能力”

提升服务实体经济质效

建行山东省分行立足新发展阶段，贯彻新

发展理念，进一步增强服务国家建设能力、防范金融风险能力、参与国际竞争能力，通过“三个能力”建设不断增强服务实体经济的质效。

建行山东省分行积极贯彻落实制造强省战略，围绕“十强”产业、战略性新兴产业集群，指导加大中长期贷款和信用贷款投放力度，不断优化资源配置，并且持续紧盯重大基础设施项目、重大产业项目，打造“齐鲁首选银行”和“走在高质量发展前列的一流银行”。

裕龙岛炼化一体化项目是国家规划的重大生产力布局项目、全省新旧动能转换标志性工程，也是实现“双碳”目标大背景下的重点项目，建行山东省分行主动靠前、积极参与，提供银团贷款信用额度50亿元。

在“十四五”规划重点实施项目、济南高速改扩建项目中总投资185.87亿元，融资总额148亿元。建行山东省分行快速响应，贯彻落实党中央、国务院关于运用政策性金融工具支持重大项目建设的战略部署，完成项目授信批复90亿元，这是该行基础设施领域单笔最大金额。

同时，该行积极落实制造业中长期贷款政策，与国家发改委第一批名单项目中的烟台某制造业企业，就低重稀土磁材项目签署3.5亿元贷款合同。在绿色信贷方面，建行德州乐陵支行为其环保有限公司发放了1500万元“危废贷”，这也是全省第一笔危废领域绿色信贷。促进海洋碳汇发展，建行威海分行为寻山集团定制信贷服务方案，发放绿色贷款1.1亿元。

截至2022年末，该行基础设施贷款较年初新增超376亿元，占比较年初提升2.6个百分点；制造业贷款较年初新增206亿元，其中，先进制造业和绿色制造业贷款较年初新增85亿元，占比较年初提升5.4个百分点；绿色贷款较年初新增253亿元，占比较年初提升2.3个百分点。

增强服务国家建设能力的同时，建行山东省分行也在防范金融风险上持续发力，围绕“全面、主动、智能”的总体要求，完善风控“三大体系”“五个中心”“八项机制”建设，夯实资产质量管控基础，把促进实体经济健康发展作为防范化解金融风险的出发点和归宿点，发挥服务实体经济“压舱石”作用。

建行山东省分行研发全面风险可视化监控大屏，按照区域、业务、客户、场所、员工行为、专项风险等6个维度进行风险监控，确保做到“早发现、早识别、早预警、早处置”，这是该行建设的智能风控指挥平台的一部分。强化科技赋能，提升风控智能化水平的同时，



建行微蓝团队走进社区宣传金融知识

该行深入开展风险内控“基础提升年”活动，明确35条具体措施，通过完善体制机制、压实风控责任、做实贷后管理、开展文化宣讲等方式，夯实风险内控管理基础，健全风险管理体系，增强全面主动智能的风险治理能力。主要风险管理指标达到预期效果，自2017年连续6年保持四行最优。

作为“三个能力”建设中的一环，建行山东省分行不断提高参与国际竞争能力，助力企业“走出去”。

建行推出B2B跨境智能撮合平台“建行全球撮合家”，利用金融科技手段，向境内外企业、跨境园区等提供24小时不间断在线信息发布、商机搜索、匹配推荐和智能撮合服务。积极参与山东省本外币合一银行结算账户体系试点，为企业和个人提供账户多币种结算、统一账户全生命周期管理、简化账户开立流程等服务手段。聚焦全球现金管理，大力推广全球账户信息报告，推出“环球致胜”“跨境集中收付通”等跨境资金集中运营创新方案，全面满足跨国公司客户“可视”“可控”“可调”的资金管理需求。连续5年作为唯一金融机构，承办山东省跨境电商生态峰会，以数字会展、跨境活动等形式大力支持企业参与国际交流合作。成功实现省内首批“齐鲁进口贷”落地，大宗商品区块链物流金融、跨境代付通、海关税款保函等业务均实现创新突破。2022年累计为近1300户企业投放“鲁贸贷”18亿元，投放户数、金额均居全省金融系统首位，有力支持全省外贸企业扩大生产和出口。

落实“三大战略”

推动新金融服务拓维升级

2022年以来，国际经济金融形势复杂多变，建行山东省分行关切民之所望，策之所向，继续深入实施“普惠金融、住房租赁、金融科技”三大战略，以新的金融思维引导更多金融资源进入经济社会重点领域和薄弱环节。

深入贯彻创新驱动发展战略，加大科技企业金融支持力度。2022年7月，建行山东省分行成立“科创金融中心”，在全省范围内打造24家“科创金融示范行”，针对科技企业不同成长期的特点与需求，打造了创融（产品体系）、智融（平台体系）和兴融（服务体系）三位一体的“科创桥”专属品牌，引导更多金融资源流入科技创新领域。

建设银行在评价体系上率先“破题”，在业内最早提出科创企业“技术流”专属评价体系和科创人才“能力流”综合评价体系，依托该体系，创新推出信用类、专利类、债投类、共担类、人才类五大类科创贷款产品体系，让知识产权在金融领域实现“信用化”和“数字化”。

2022年以来，建行山东省分行对科技创新能力较强的企业、国家级专精特新“小巨人”企业、省级“专精特新”中小企业和先进制造业等名单制客户进行逐户对接，做到一企一案，精准“输血”。2022年9月29日，建行威海经发支行成功为辖内某“专精特新”企业投放“齐鲁专精特新贷”500万元，实现山东省“齐鲁专精特新贷”首单。

针对不同“专精特新”企业类型以及资金使用类型，该行还围绕企业的日常经营、固定资产购置、投贷联动以及人才服务等需求，推出“科创信用贷”“科技补偿贷”“善新贷”等为“专精特新”“小巨人”科创企业量身定做的普惠产品。

2022年以来，建行山东省分行履行国有大行使命担当，出台进一步支持疫情防控和社会经济发展金融服务23条意见和配套政策措施，聚焦疫情防控、小微企业、社会民生、基础设施、物流交通、房地产等重点领域和薄弱环节，明确了23条举措和13项具体配套政策，加大信贷支持力度，全力稳住经济大盘。并组织开展“惠市·惠企”集惠专项行动，进一步加大纾困解难力度。2022年，为超过1.4万户普惠小微企业纾困，金额超过110亿元。截至12月末，战略口径普惠金融贷款余额超过千亿元，保持四行首位。

在新金融服务中，建设银行率先推出住房租赁战略，倡导“长租即长住，长住即安家”的新住房理念，助力新市民安居乐业。

2022年12月7日，建行山东省分行举办住房租赁基金合作签约仪式暨金融助力房地产市场健康发展对接会。作为金融工作“国家队”，该行探索构建租购并举的房地产发展新模式，积极推动住房租赁基金落地山东，向城市居民以及新市民群体提供长租房和保租房服务。

近年来，建行山东省分行全力保障房地产行业融资需求，2022年累计投放房地产融资超500亿元，余额达到3400亿元，切实满足人民群众“住有所居”“住有安居”需求。此外，还通过加大住房租赁贷款投放力度，支持住房租赁贷款项目24个、房源2万余套，累计投放25亿元，住房租赁贷款余额居同业首位。“泉城安居”平台更是为新市民提供数字化、便捷化住房租赁服务。前期，全国首个持有市场化项目的住房租赁企业股权交易服务试点项目开业运营，为社会资金支持住房租赁提供了“山东样板”。

无科技，不金融，建行以科技和数据向业务、客户和社会赋能不断。

“不用回黑龙江，在家门口的建行网点几分钟就搞定了。”在黑龙江退休后回山东养老的李大爷，通过建行“跨省通办”业务，实现养老金顺利“入袋”。

借助银行网点布局面广、贴近用户的优势，建行山东省分行持续推进网点智慧政务建设，不仅在网点上线本省社保医保、公积金、不动产、企业审批等高频政务服务1400余项，还通过“跨省通办”专区将网点可办政务服务覆盖范围扩展至全国31个省、自治区、直辖市的830余项事项，进一步满足企业群众差异化办事需求，方便政务服务异地查、身边办，让银行网点变成“百姓身边的政务大厅”。

以金融科技为支撑，建行日照分行从疏解基层政府管理堵点、社会难点、民生痛点出发，上线了“阳光三务”平台，可助力基层推动“村务、党务、财务”三务公开，提升基层治理能力。

在总结寿光蔬菜智慧管理服务平台经验基础上，建行还推动技术中台共享，复制搭建了烟台苹果、青州花卉、乳山牡蛎、金乡大蒜、烟台肉牛等20个农业产业链生态场景，覆盖山东主要农产品，实现由点到面突破。

依托530万用户的庞大客群，“建行生活”平台赋能消费场景，助力消费复苏、提振市场信心。截至2022年末，承接零售、餐饮、家电、装修等品类政府消费券2.4亿元，拉动订单金额超10亿元，惠及商户4400余户。

秉持金融为民初心

着眼未来建设美好生活

建行山东省分行坚持以人民为中心的发展思想，用金融力量托起人民群众对未来生活的美好向往。

建行山东省分行下沉金融服务重心，积极发挥金融科技优势，打造乡村振兴综合服务体系，打通金融服务“最后一公里”。

“现在老百姓的水电费都在我这缴，转账汇款我也能为大伙儿办，大家都可高兴了！”德州市武城县鲁权镇二屯村“裕农通”服务点负责人柳春立说。

“裕农通”是建行将普惠金融战略向农村地区延伸、服务农民的一个重要抓手。“裕农通”叠加多重民生场景，在“裕农通”服务点，村民可以缴纳养老保险、医疗保险，POS打印缴费小票，可以查询社保卡收支记录、参保信息、缴费记录、远程问诊和网上购买药品等。



以“智慧政务”打造“15分钟便民服务区”

推动服务下沉，打通乡村金融服务“最后一公里”，该行在全省打造了以县支行为“恒星”，以“裕农通”服务点为“星链”的县域金融服务“恒星”体系。目前，“裕农通”服务点已在山东5.4万个自然村实现全覆盖。

宁津县柴胡店镇王学堂村的种植大户李学峰，经过“裕农通”工作站工作人员介绍，在建设银行手机银行上申请了“裕农快贷”，30万元贷款很快就到账了。

建行依托自身金融科技优势，创新推出“裕农快贷”产品，连接外部各类涉农数据，整合行内金融交易数据，逐步建立起针对农户、新型农业经营主体、农村集体经济组织等不同涉农主体的信用评价模型，实现线上评分授信。

人与自然和谐共生，就要坚持“生态优先、绿色发展”，建行山东省分行把绿色作为新金融实践的生态底色，创新绿色金融领域产品和服务，加快推动绿色金融业务发展，持续扩展绿色金融生态版图。

德州市某绿色能源企业建设并投产德州市唯一一家以农业废弃物、林业三剩物为燃料的资源综合利用生物质热电联产项目。由于售电补贴结算时间长，企业应收账款较多，企业日常经营周转存在较大资金缺口。建行德州分行结合企业实际，为该企业授信并放款9000万元“可再生资源补贴确权贷款”，这是山东建行系统内首笔落地的可再生资源补贴确权贷款领域的绿色信贷。

建行山东省分行制定下发《中国建设银行山东省分行服务碳达峰碳中和推动绿色金融高质量发展行动方案》，积极稳妥推进绿色低碳领域业务发展，防范环境与气候风险，提升自身社会责任表现，全员推进绿色发展，争做绿色金融的排头兵。截至2022年末，该行绿色贷款较年初新增253亿元，占比较年初提升2.3个百分点。

建行山东省分行坚持履行社会责任，在建设美好生活的道路上，少不了建行人的温暖细腻。2018年起，建行山东省分行全面启动“劳动者港湾”建设，向户外工作者及社会公众开放共享资源，目前“劳动者港湾”实现该行全辖网点100%覆盖。以“劳动者港湾”为依托，该行延伸服务半径，相继组织“弘扬雷锋精神，传递港湾温暖”“港湾致敬劳动者”“加油助考港湾同行”“九九重阳 最美夕阳”等主题活动，2022年与三方机构达成119余项合作共建项目，开展港湾公益活动1098期，组织线上线下协同活动73次，金融讲堂680期，惠民培训934场。

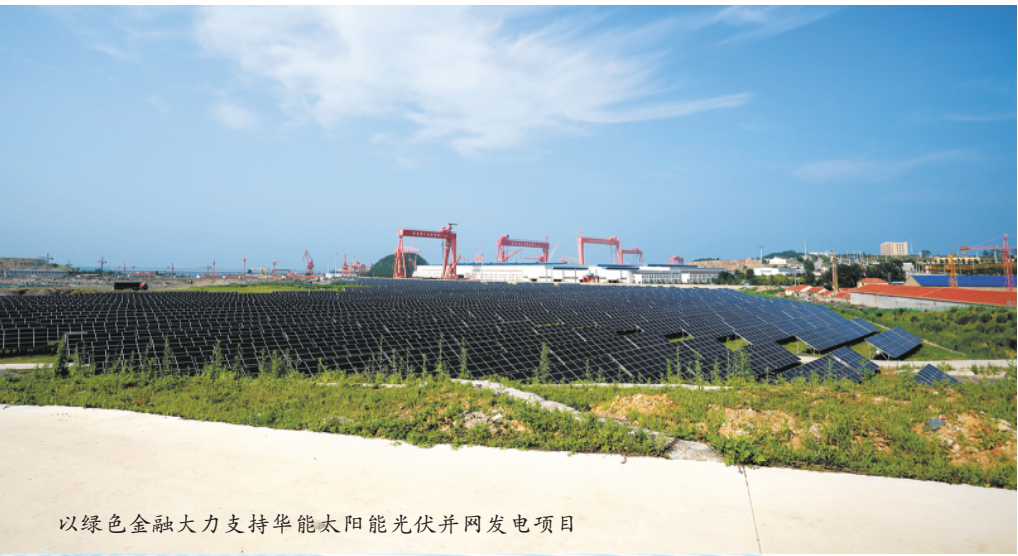
新的一年，建行山东省分行将进一步增强发展信心，抢抓机遇，乘势而上，回应人民期盼、服务区域发展，继续以新金融行动探索服务实体经济的新模式，为经济社会高质量发展贡献建行力量。



深入推广“智慧岗山”数字乡村项目，支持乡村特色产业



邀请客户到劳动者港湾避暑



以绿色金融大力支持华能太阳能光伏并网发电项目